

150DH

Folienschweißzange Anleitung



Bitte vor Gebrauch lesen

Vielen Dank, dass Sie die Folienschweißzange 150DH gekauft haben.

Bitte lesen Sie diese Bedienungsanleitung sorgfältig vor der Benutzung.

Bitte bewahren Sie diese Bedienungsanleitung sorgfältig als Nachschlagewerk und zur Fehlerbehebung auf.



Inhaltsverzeichnis

Sicherheitshinweise & Hinweise S. 3
 Konstruktionsplan S. 4
 Verzeichnis Bauteile S. 5
 Vorteile & elektrischer Schaltplan S. 7
 Bedienungsanleitung S. 8

Sicherheitshinweise

Die Sicherheitsrichtlinien in dieser Bedienungsanleitung müssen unbedingt eingehalten werden, um Schäden am Gerät und Verletzungen des Bedieners zu vermeiden.

Die genannten Warnhinweise beschreiben mögliche Verletzungen und Schäden, die durch falsche Bedienung oder Wartung des Geräts entstehen.

Bitte lesen und befolgen Sie die Sicherheitshinweise sorgfältig bevor Sie das Gerät in Benutzung nehmen.

ACHTUNG:

- 1) um die Gefahr eines Stromschlags zu verringern, trennen sie das Gerät vom Stromkreis, bevor sie das Heizelement auswechseln.
- 2) zum Schutz gegen die Gefahr eines elektrischen Schlages nur an eine ordnungsgemäß geerdete Steckdose anschließen.
- 3) wenn das Netzkabel beschädigt ist, muss es durch ein spezielles Kabel oder eine spezielle Baugruppe ersetzt werden, die beim Hersteller oder seinem Kunden dienst erhältlich ist.

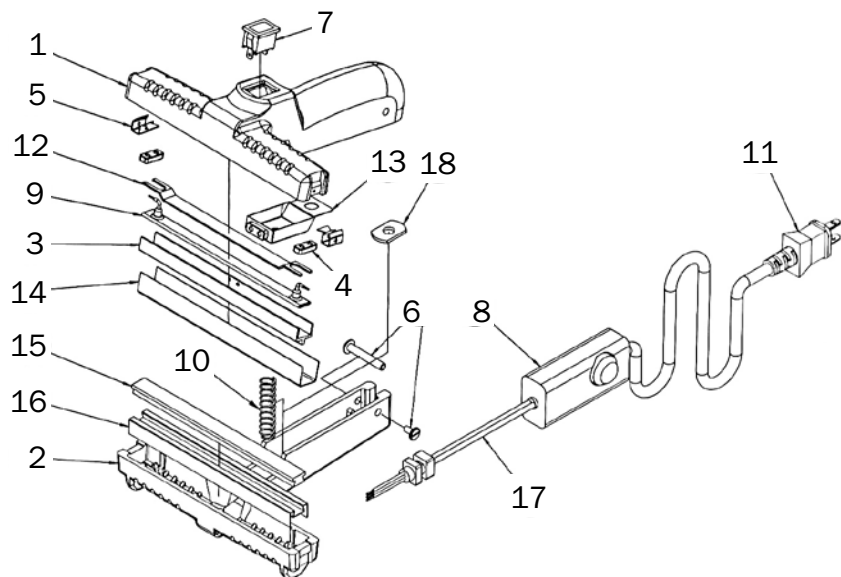
WARNUNG:

- 1) ein stromführendes Heizelement befindet sich in der Siegelbacke unter dem PTFE-Gehäuse. seien Sie vorsichtig während des Betriebs. **DAS ELEMENT NICHT BERÜHREN!**
- 2) Um einen dauerhaften Schutz gegen die Gefahr eines elektrischen Schlages zu gewährleisten, schließen Sie das Gerät nur an eine ordnungsgemäß geerdete Steckdose an.
- 3) wenn das Produkt in der Nähe von Kindern verwendet wird, ist eine strenge Überwachung erforderlich.

weitere Hinweise

- 1) Halten Sie die Siegelplatte stets sauber. Es ist besonders darauf zu achten, dass alle Rückstände von den Siegelbacken entfernt werden.
- 2) Reinigen Sie die Siegelplattform nicht mit feuchten Mitteln.
- 3) Überprüfen Sie gelegentlich den Zustand beider Seiten der Heizbacken. Eine schlechte Versiegelungsplattform wirkt sich auf die Qualität der Versiegelung aus.
- 4) Berühren Sie niemals die Heizbacken um die Temperatur zu prüfen.
- 5) Nur Originalsatzteile verwenden.

Konstruktionsplan



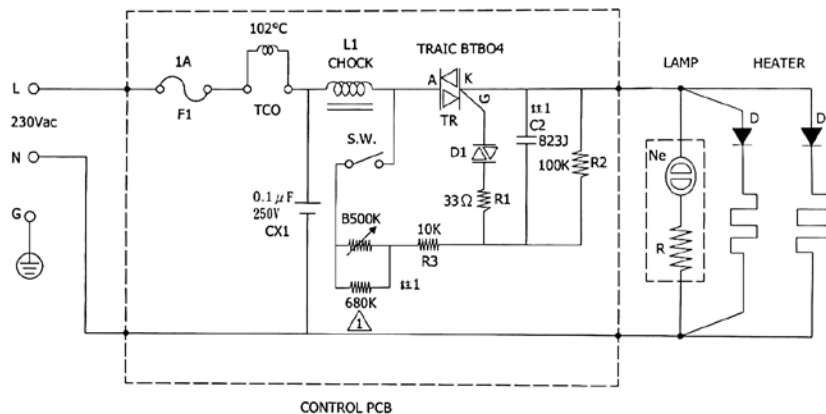
Verzeichnis Bauteile

Nr.	Beschreibung	Bauteil-Nr.	Nr.	Beschreibung	Bauteil-Nr.
1	oberer Hebel	1A10-7006	10	Rückstellfeder	1E10-7005
2	unterer Hebel	1A10-7007	11	Netzstecker	1E30-1005
3	obere Versiegelungsbacke	2B40-7001	12	Fixierung für Heizband	1C40-7006
4	Keramik Polster	1J40-7001	13	Metall Schutzplatte	1C10-7004
5	Klammern für Siegelbacken	1C40-7005	14	Versiegelungsgewebe	1J50-3115
6	Bolzen Stift und Schraube	1D20-7005	15	Dichtungsgummi	1G20-1010
7	Power Anzeige	1E40-7005	16	Gummihalterung	1C10-7005
8	Temperatur Kontrolle	1E60-7005	17	Leitdraht	1E30-7002
9	Heizband	1E60-7005	18	Fieberglas-Unterlegescheibe	1J30-7002

Vorteile

- 1) konstante Wärme für Cellophan und Folie
- 2) mit zwei 12 mm breiten, gehärteten Backen für Cellophan, Wachspapier, Folien, Aluminium Lamine und heißsiegelfähige Etiketten.
- 3) leichtes Gewicht und gute Griffigkeit
- 4) ausgestattet mit Temperaturregler und Arbeitsleuchte
- 5) PTFE-beschichtete Siegelbacken
- 6) vertikale Linie, geprägtes Siegel
- 7) die Länge des Netzkabels beträgt 3 m
- 8) Schutzgitter aus Aluminium

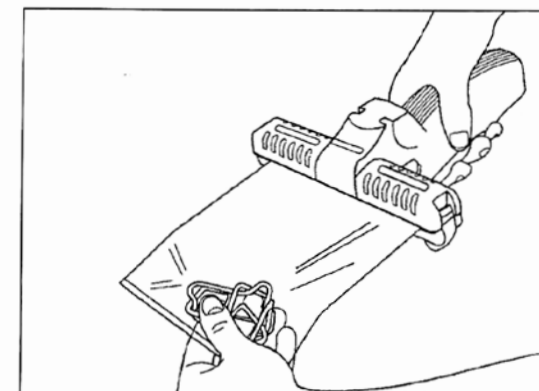
Elektronischer Schaltplan



Bedienungsanleitung

- 1) Schließen Sie den Netzstecker an die Steckdose an, die Netzanzeige leuchtet auf und zeigt an, dass das Gerät mit Strom versorgt wird.
- 2) Schalten Sie den Haupttemperaturregler ein. Der Temperaturregler wird auf die für die Dicke und das Material des Beutels geeignete 100 °C-Skala eingestellt. Die Heizleuchte erlischt nach etwa drei Minuten, das ist die Aufwärmzeit.
- 3) Stellen Sie den Temperaturregler auf die für das Material geeignete Temperatur (Temperaturbereich 60-220 ° C).
- 4) Legen Sie den Beutel zwischen die Siegelbacken ein und drücken Sie den Hebelgriff zusammen, um den Beutel zu verschließen.
- 5) Lösen Sie den Griff und entfernen Sie den versiegelten Beutel.
- 6) Wenn die Versiegelung nicht vollständig ist, erhöhen Sie die Temperatur weiter, bis Sie das gewünschte Ergebnis erhalten.
- 7) Schalten Sie das Gerät aus, wenn es nicht benutzt wird. Lassen Sie das Siegelgerät vor der Lagerung 10 Minuten abkühlen.

Der Temperaturregler ist in Celsius geeicht und wird in Fahrenheit umgerechnet.
 (°C x 8/5 + 32 = °F)



150DH

Hand held crimp sealers Manual



▶ Please read before use

Thank you for purchasing the hand held crimp sealer 150DH.

Please read this instruction carefully before use.

Please keep this manual for reference book and troubleshooting.



▶ Content

Safety advice & helpful information **S. 3**
Construction diagram **S. 4**
Parts list **S. 5**
Benefits & electric connection diagram **S. 7**
Operation manual **S. 8**

▶ Safety advice

In order to prevent damage to the device and injuries to the operator, it is imperative to stick to the safety guidelines in this manual.

The mentioned warnings describe possible injuries and damages, which are due to wrong usage or maintenance of the device.

Please read and follow these safety notes before reading the manual.

CAUTION:

- 1) To reduce the risk of shock, disconnect the unit from the supply circuit before replacing of the heating element.
- 2) To provide protection against the risk of electric shock, connect only to a properly grounded outlet.
- 3) If the power cord is damaged, it must be replaced by a special cord or assembly available from the manufacturer or its service agent.

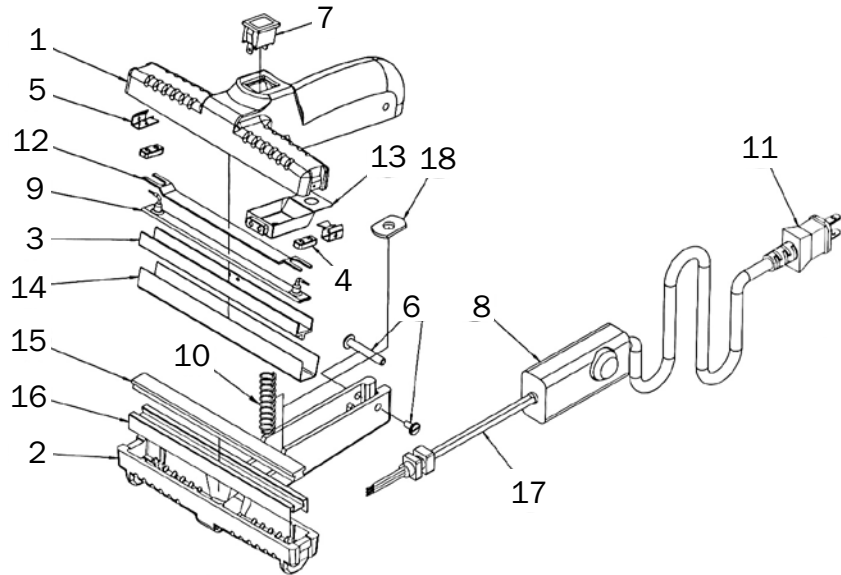
WARNING:

- 1) A live heating element is located in the jaw under the PTFE cloth. Use with caution. **DO NOT TOUCH THE ELEMENT!**
- 2) To ensure protection against the risk of electric shock, only connect the device to a properly grounded outlet.
- 3) Close supervision is required when the product is used near children.

▶ Helpful information

- 1) Always keep the sealing platform clean. Particular care should be taken to remove any residue from the Seal Jaws.
- 2) Do not clean the sealing platform with anything wet.
- 3) Occasionally check the condition on both sides of the heater jaws. a poor sealer platform will effect the quality of your seal.
- 4) Never touch the heating jaws to check the temperature.
- 5) **ONLY USE ORIGINAL SPARE PARTS.**

Construction diagram



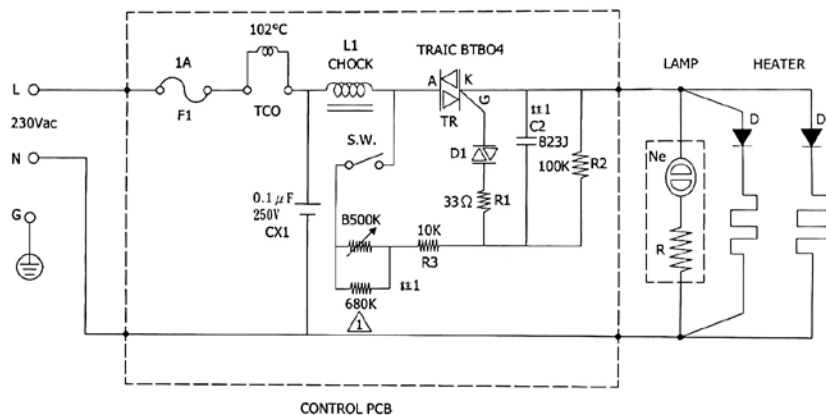
Parts list

No	Description	Parts-No	No	Description	Parts-No
1	Upper Lever Body	1A10-7006	10	Return Spring	1E10-7005
2	Lower Lever Body	1A10-7007	11	Power Plug	1E30-1005
3	Upper Sealer Jaw	2B40-7001	12	Fixed Plates for Heater	1C40-7006
4	Ceramic Pads	1J40-7001	13	Metal Plate for Protection	1C10-7004
5	Clips for Sealer Jaw	1C40-7005	14	Sealer PTFE Cloth	1J50-3115
6	Bolt Pin & Screw	1D20-7005	15	Sealer Rubber	1G20-1010
7	Power Indication Lamp	1E40-7005	16	Rubber Holder	1C10-7005
8	Temp. Controller & Switch	1E60-7005	17	Lead Wire	1E30-7002
9	Heater	1E60-7005	18	Fiber Washer	1J30-7002

Benefits

- 1) constant heat for cellophane & foil
- 2) with two 12mm wide, hardend jaws for cellophone, waxpaper, foil, aluminium, laminatus an heat-sealable lables.
- 3) light weight and easy to grip
- 4) equipped with temperature controller and working light
- 5) PTFE coated seal jaws
- 6) vertical line embossed seal
- 7) the length of the power cord is 3m.
- 8) aluminium mesh safety guard

Electric connection diagram



Operation manual

- 1) Connect power supply plug to AC outlet, the Power light appears indicating power to the unit.
- 2) Turn on main temperature controller. The temperature controller is set on the 100°C scale appropriate for the thickness and material of the pouch. The heating light goes out after about three minutes, this is the warm-up time.
- 3) Set the temperature controller to the appropriate temp. for the material (Temperature range 60-220° C).
- 4) Insert bag into the seal jaws and apply pressure to the lever handle to seal the bag.
- 5) Release the handle and remove the sealed bag.
- 6) If the seal is not complete, continue to increase the temperature until you get the desired result.
- 7) Turn off machine when not in use. Allow the sealer to cool down for 10 minutes before storing.

The temperature controller is calibrated in centigrade to convert to fathrenheit.
 $(^{\circ}\text{C} \times 8/5 + 32 = ^{\circ}\text{F})$
 For safety keep hands and fingers away from the jaws or hex nuts.

